



2010, dec 18 - Met calibratie kan elke fotograaf of andere beeldgebruiker zich zelf heel wat zekerheid verschaffen als het om de kleurweergave gaat van monitor, printer of output via het uiteindelijke drukwerk of artprint.

Alles moet dan ook wel helemaal op één lijn zitten bij de hele workflow, en nog altijd lijkt er daar wel een stuk miscommunicatie of gebrek aan gemak te bestaan - een keer gecalibreerd of laten calibreren dan gaat alles wel ok...De seminars zijn dan ook nog steeds hard nodig en ook aan de tools wordt nog steeds hard gewerkt door fabrikanten als Xrite en Datacolor (van de populaire Spyderys)

DigEzine spotte de afgelopen week op photographyblog.com een redelijk overzichtelijk review wat we gezien de nog altijd bestaande misvattingen over calibreren graag weer eens linken:

Het gaat hierbij natuurlijk om het basismodel, niet de Pro versie, maar net als bij printers en camera's zullen veel mensen zich in de mogelijkheden die een goedkope optie tegenwoordig biedt zich al aardig kunnen vinden. Het nieuwe model is volgens de fabrikant sneller en accurater geworden- en qua gemak lijkt de calibratie met de Spyder 3 volgens de test echt een abc te zijn.

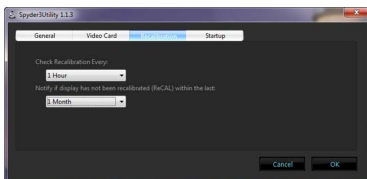
Door een automatische installatie van een shortcut voor het opstarten en gebruiken van de software kan de nieuwe eigenaar na software installeren en aansluiten snel aan het werk - In het eerste menu komen een paar opties boven die van groot belang kunnen zijn: opwarmtijd bijvoorbeeld (lieft halfuur tevoren inschakelen!!!), lichtomstandigheden van de omgeving en uiteraard de instellingen van monitor of scherm.

Daarna is er natuurlijk de keuze van schermtype, LCD/laptop of CRT (hopelijk nu toch niet meer.....) en de aanwijzing waar de Spyder het best kan worden geplaatst - en dan gaan meten!

Dat kost vijf minuten maar dat is al weer 30% winst t.o.v. de Spyder 2 versie! Gedurende calibratie zijn er volgens de test geen mogelijkheden voor afwijkende instellingen, maar gebruikt de Spyder 3 standaard instellingen voor fotografie die uitstekend geschikt zijn voor het editen: Gamma van 2.2 en een witpunt van 6500K.

Dat zal niet voor elke gebruiker of adviseur/docent opgaan, maar de gevonden resultaten bij het review waren in ieder geval zeer tevreden stellend - ook al in vergelijking met de Spyder 2 die meeliep in het review. Resultaten oogden wat warmer, met een betere detaillering in de schaduwpartijen.

Na de procedure verschijnt een scherm met de aangepaste instellingen. Via Switch kan er snel een vergelijk worden getrokken tussen de oude en nieuwe instellingen, om snel visueel te maken waar de winst ligt. Belangrijk blijft natuurlijk dat er besef blijft dat regelmatig calibreren echte noodzaak is en daarbij helpt de Spyder 3 met een automatische recalibratie. Door in Preferenceste kijken is er een indicatie op te roepen voor de frequentie voor calibreren van de betrokken display.



Conclusie van het review was er een van uitermate positieve indruk, waarbij gesteld werd dat behalve wanneer er meermalen verschillende schermen moeten worden gecalibreerd en ook het kunnen meten van omgevingslicht voor het automatiseren van aanpassing aan wisselende lichtomstandigheden belangrijk is, er geen enkele reden is voor aanschaf van een Pro of Elite model. Dat laatste kan de professionele gebruiker dan natuurlijk wel eens duurder te staan komen omdat die condities nu eenmaal vaak aanwezig zijn.

Aan de andere kant is de review van het basismodel een aardige indicatie voor de professionele uitvoeringen. Wij hopen ook van de grote concurrent Xrite binnenkort een interessant review te kunnen linken.

bron [photographyblog.com](http://photographyblog.com)